



1) Školní ulice



16) Starý židovský hřbitov



15) Sádky 2 – někdejší nadační dům Gideona Brechera



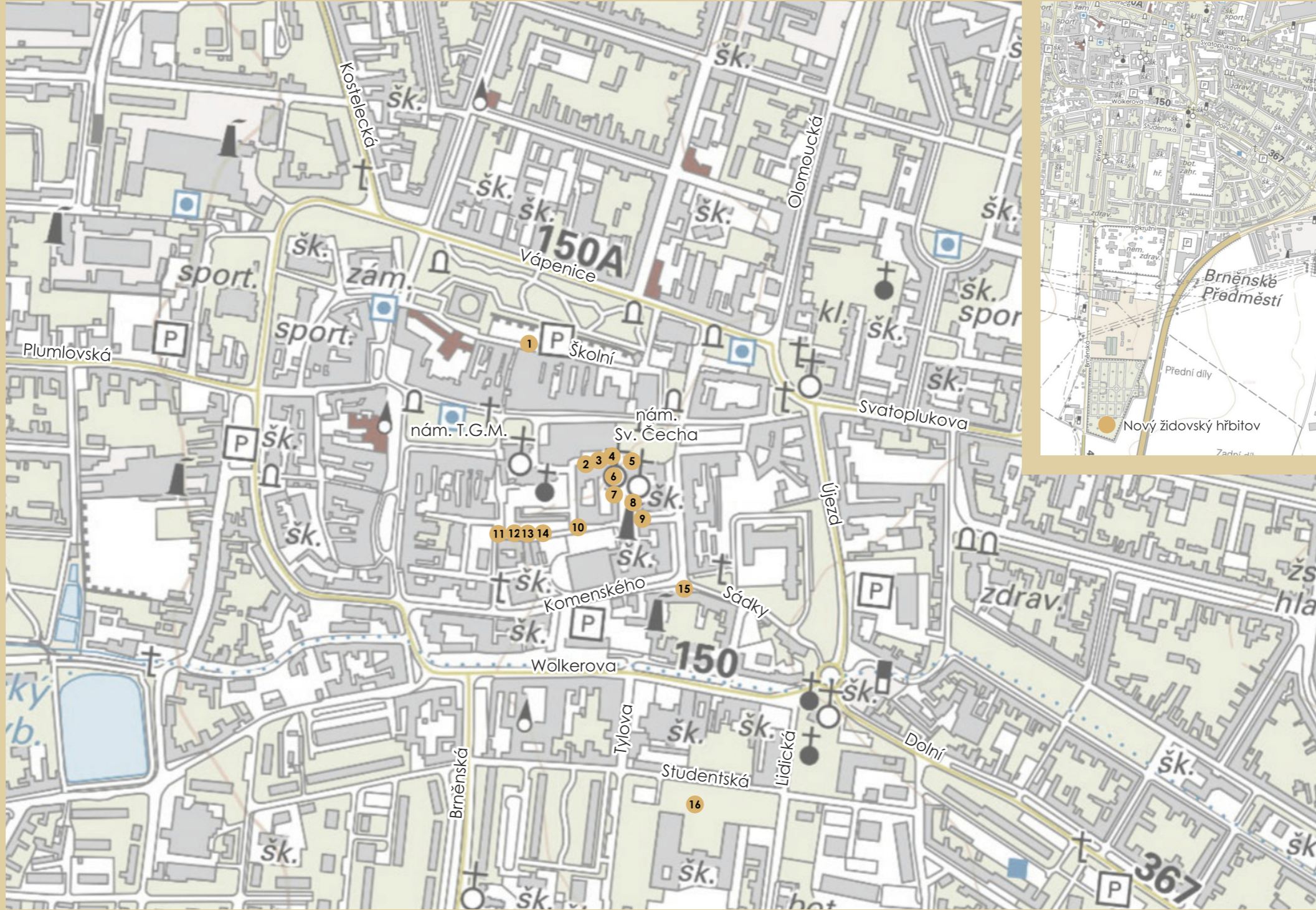
14) Špalíček – Uprkova 20 „Ehrenstammův dům“



13) Špalíček – Uprkova 18 („vlaštovka“)



2) Náměstí Sv. Čecha č. 5



12) Špalíček – Uprkova 16 (původní je přízemí)



3) Náměstí Sv. Čecha č. 4



11) Špalíček – Uprkova 12



4) Náměstí Sv. Čecha č. 1-2



10) Pamětní deska filozofa E. Husserla



5) Nová synagoga-dnes Husův sbor



5) Husův sbor (někdejší nová synagoga)



6) Empírová synagoga



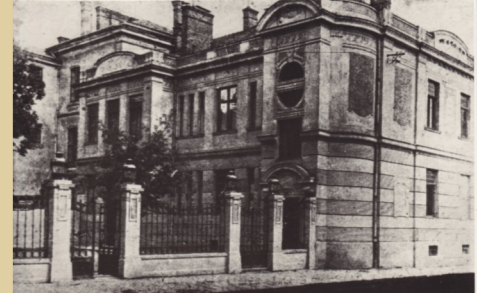
7) Ehrenstammův nadační dům – dnes Odbor dopravy MMPv



8) Budova někdejšího rabinátu (dnes budova Československé církve husitské)



9) Křížkovského 12 (první Stolpersteine v Prostějově)





# PROSTĚJOV ŽIDOVSKÝ I.

Turistický okruh po prostějovských židovských památkách



## PROSTĚJOV ŽIDOVSKÝ I.

Turistický okruh po prostějovských židovských památkách

- 1) Školní ulice
- 2) Náměstí Sv. Čecha č. 5
- 3) Náměstí Sv. Čecha č. 4
- 4) Náměstí Sv. Čecha č. 1 – 2
- 5) Husův sbor
- 6) Empírová synagoga
- 7) Ehrenstammův nadační dům – dnes Odbor dopravy MMPv
- 8) Budova někdejšího rabinátu (dnes budova Československé církve husitské)
- 9) Křížkovského 12 (první Stolpersteine v Prostějově)
- 10) Pamětní deska filozofa E. Husserla
- 11) Špalíček – Uprkova 12
- 12) Špalíček – Uprkova 16 (někdejší dům Kateřiny Bobaschové – původní je přízemí)
- 13) Špalíček – Uprkova 18 („vlaštovka“ někdejší obecní dům židovské obce)
- 14) Špalíček – Uprkova 20 „Ehrenstammův dům“
- 15) Sádky 2 – někdejší nadační dům Gideona Brechera
- 16) Starý židovský hřbitov



## Prostějov židovský I

První zmínky o Židech v Prostějově nalezneme v městské knize z roku 1392. Ve větším počtu začali Židé do Prostějova přicházet od 15. století po vyhnání z královských měst. V Prostějově se usazovali se svolením Jiřího z Kravař. Převážně se zabývali obchodem a řemesly. Prostějovští Židé měli již od roku 1522 vlastní školu a od roku 1540 i synagogu. V roce 1580 bylo v Prostějově v hradbách 39 židovských domů.

Během 17. století zvýšili počet Židů imigranti z Polska, Vídně a také Slezska. Židé začali zcela ovládat obchod a nevraživost vyvrcholila v 70. letech 17. století protižidovskými bouřemi.

K výraznému rozvoji židovské obce došlo v Prostějově pak v 18. a zejména 19. století, kdy se rozvíjel i průmysl, Židé se věnovali ve velké míře oděvnictví. Revoluční rok 1848 přinesl plná občanská práva pro židovské obyvatelstvo. O rok později vznikla samostatná politická židovská obec v Prostějově a okolí. Židé se zapojili do všech oblastí života. Prestiž získal například židovský tělocvičný spolek, později přejmenovaný na sportovní klub Makabi Prostějov. V roce 1925 měl tři sekce – kopanou, tenis a tělocvik. Činnost židovské tělocvičné a sportovní jednoty Makabi byla zastavena v roce 1940. Po 2. světové válce se přeživší bývalí členové snažili o obnovu klubu, ale nikdy k tomu nedošlo.

Fungovaly i dobročinné organizace jako Dobročinný spolek židovských paní, Místní skupina cestujících obchodníků rakousko-uherských, Židovský spolek Cherwa Kadischa (pohřební bratrstvo) apod.

Zánik židovské komunity v Prostějově přinesla nacistická ideologie. V rámci tzv. konečného řešení židovské otázky bylo v roce 1942 odvečeno přes 1200 (některé prameny uvádějí až 1600) Židů z Prostějova do Terezína a dále do vyhlazovacích táborů na východě. Domů se vrátila zhruba stovka osob. V roce 1945 sice byla obnovena židovská náboženská obec, nicméně od roku 1960 se komunita stala synagogálním sborem, od roku 1966 je součástí Židovské náboženské obce v Brně.

## Školní ulice

Menší část ghetta s 12 židovskými domy podél středověkých hradeb byla ve Školní ulici, nazvané ovšem podle křesťanské školy, která v její západní části od konce 18. století do roku 1945 stávala. Ve Školní ulici si lze na místě domů stojících těsně u hradeb a zbouraných v letech 1973–1974 prohlédnout malby na hradbách zachycující část tehdejší zástavby. Mezi budovami na protější zachovalé straně ulice patřila jediná židovským majitelům.

## Náměstí Svatopluka Čecha

Za obrovskou masu obchodního domu Zlatá brána se nacházejí čtyři bývalé židovské domy. **Dům č. 5 mívá renesanční valenou klenbu a gotický sklep.** V roce 2008 byl ovšem při rekonstrukci celý vnitřek domu vybourán, vnější podoba směrem do ulice a pravděpodobně i podzemí zůstaly víceméně zachovány. Další **budova č. 4** upoutá dvojími masivními dřevěnými vstupními dveřmi, vedoucími původně do obytné části domu a do křámu. **Podle sklepů se jedná o jeden z nejstarších domů Prostějova,** v základech snad už z konce 14. století, později renesančně a klasicistně přestavovaný. Sousední žlutý dům č. 3 zvaný U Antoníčka Židům nikdy nepatřil, ač o jeho koupi Koppel Deutsch



začátkem 19. století usiloval. Teprve zákaz samotného císaře prodej budovy do židovských rukou znemožnil. Budovu dnes č. 2 do května 2012 zdobily v přízemních oknech obrazy z ateliéru Modrý anděl, které sem pro oživení tohoto místního zákoutí byly umístěny

## Křížkovského ulice

Ke ghettu původně patřily jen dnešní domy č. 12 a 14, oba ovšem zcela přestavěně. **Před budovou č. 12 se nachází 5 kamenů zmizelých za rodinu Brennerovu (první Stolpersteine v Prostějově – umístěno spolkem Hanácký Jeruzalém v roce 2019).**

**Na fasádě budovy Finančního úřadu se nachází pamětní deska filozofa Edmunda Husserla – naproti stál rodný dům tohoto věhlasného filozofa.**



Ke ghettu původně patřily jen dnešní domy č. 12 a 14, oba ovšem zcela přestavěně. Před budovou č. 12 se nachází 5 kamenů zmizelých za rodinu Brennerovu (první Stolpersteine v Prostějově – umístěno spolkem Hanácký Jeruzalém v roce 2019). Na fasádě budovy Finančního úřadu se nachází pamětní deska filozofa Edmunda Husserla – naproti stál rodný dům tohoto věhlasného filozofa.



## Špalíček

**Rohová budova č. 12 pochází z roku 1839.** Díky výzdobě své fasády bývá uváděna jako příklad venkovského biedermeieru, což je v Prostějově ojedinělé.

**Původně přízemní dům (dnes cykloprodejna Vačkář č. 16) pravděpodobně vznikl už v barokním období.** Patro přistavěli roku 1899, ale budova po 2. světové válce tak dlouhou dobu

chátrala, že současní majitelé byli nuceni zachovat v podstatě jen přízemní část, nadstavba je pak novodobá. Dům patřil Kateřině Bobaschové (1854–1942), která zde se svojí dcerou Eliškou (1889–1942) provozovala hospodu.

**Nejstarší z tohoto bloku je budova s č. 18, která sloužila jako obecní dům židovské obce.** Památkářský průzkum zde ojediněle identifikoval renesanční prvky, většina stavby je však barokní a klasicistní, postavená až po požáru města roku 1697. V zadní části kdysi s označením **Hradební č. 23 bývala v přízemí židovská jatka a nad nimi v prvním patře od konce 18. století židovská škola.** Ve 30. letech 20. století byt v Hradební ulici obývala početná rodina rabína **Ludvíka Schapa.** Po válce dům podobně jako všechny v této části města dlouhá léta chátral, až ho roku 1994 získalo Muzeum Prostějovska.



**Kromě synagogy největší a snad smíme říct i nejkrásnější zachovalou památkou někdejšího židovského ghetta je klasicistní dům č. 20 v Uprkově ulici, zvaný Ehrenstammův.** Právě židovský továrník a podnikatel Veith Ehrenstamm (1763–1827) dal rozlehlou budovu v letech 1817–1819 zbudovat. Dům je v soukromých rukou. V přízemí se nachází restaurace. Ve dvorním traktu se nachází kavárna. Prakticky celé dolní podlaží je veřejnosti přístupné a lze si je prohlédnout.

## Sádky

**Dům č. 2** sloužil od svého otevření roku 1869 jako chudobinec a chorobinec nadace dr. Gideona Brechera. Po druhé světové válce, když početně ztenčená židovská obec prodala obě synagogy, scházel se tu asi do roku 1973 synagogální sbor. Roku 1981 budovu prodali náboženské společnosti Křesťanské sbory, nyní je v soukromém vlastnictví.

roku 2002. Podobná dekorace krášlila okna také v sousedním rohovém domě č. 1. Kvůli havarijnímu stavu se však muselo první patro tohoto domu na jaře 2012 odbourat a obrazy byly z oken i sousedního domu odstraněny. Dům pak zbourali celý a znovu ho podle původní dispozice vystavěli.

## Demelova ulice

Dostáváme se do někdejší větší části židovského ghetta. Tato část zahrnovala počátkem 19. století 44 obytných domů, synagogu, nadační dům sloužící výuce (škola), židovský špitál a dvě budovy patřící židovské obci – jedna byla domem modliteb a shromažďování (stará synagoga), druhá sloučovala kancelář, školu a židovská jatka (židovská obec).

Roh křížovatky s Demelovou ulicí na jižní straně tvoří **bývalá synagoga, velká budova postavená roku 1904 podle návrhu architekta Jakoba Gartnera původně v secesním slohu.** (Nahradila rozlehlou barokní synagogu, která zabírala i část dnešního náměstíčka i průchod do dnešní Demelovy ulice.) Po 2.



světové válce ho židovská obec prodala Církvi československé husitské a ta ho v letech 1947 – 1949 přestavěla podle návrhu olomouckého architekta Huberta Austa.

Protější budova v **Demelově ulici č. 2** se zbytky empírové zdobnosti, náležela v letech 1951–2018 pravoslavné církvi, poté ji prodali do soukromých rukou. **Původně studovna židovské školy talmudu (ješiva),** přestavěná patrně ve 30. letech 19. století do současné podoby, sloužila jako obecní dům a také jako templ ortodoxním Židům.

Zcela v rohu je pak vchod do domu **Demelova č. 4, který je však celý ukrytý** mezi ostatními stavbami a pohledu diváka se naskytá

## Studentská ulice - starý židovský hřbitov

Ve Studentské ulici se nachází starý židovský hřbitov, jehož povrch byl ovšem za války zdevastován. Od roku 2001 připomíná hřbitov památník v podobě dvou náhrobních desek, dílo Ing. arch. Blahoslava Adamíka. Od roku 2019 se na ploše kulturní památky nachází replika náhrobku významného rabína Cvi Jehošui Horowitze. Od května 2020 se ze strany ulice Lidická (v blízkosti někdejšího vchodu na hřbitov) nachází informační totem s fotografiemi hřbitova před devastací.



Zpracováno dle textů PhDr. Marie Dokoupilové, Muzeum a galerie v Prostějově

Vydal v roce 2021: Magistrát města Prostějova, Odbor kancelář primátora  
Foto: Foto: Archiv MMPv, Hanácký Jeruzalém, Židovské muzeum v Praze, Muzeum a galerie Prostějov, Státní okresní archiv Prostějov, Zbyněk Honest  
[www.prostejov.eu](http://www.prostejov.eu)